

## Ráðherranefndartillaga um aðlögunaráætlun 2022-2024

### 1. Samantekt

Þegar ákveðið var að framlengja áætlun um aðlögun flóttafólks og innflytjenda var samin samstarfsáætlun fyrir tímabilið 2022-2024. Á nýju gildistímabili verður lögð áhersla á menntun, aðlögun á vinnumarkaði og tengingu við markmið Framtíðarsýnar okkar fyrir 2030 þegar það á við.

### 2. Forsendur

Þann 19. apríl 2016 ákváðu samstarfsráðherrarnir að koma á fót norrænni samstarfsáætlun til þriggja ára (2016-2018) um aðlögun flóttafólks og innflytjenda vegna mikils fjölda flóttafólks sem kom til Norðurlanda 2015. Samstarfsráðherrarnir, MR-SAM, samþykktu árið 2018 að halda áætluninni áfram í þrjú ár eða til ársloka 2021. Árið 2020 ákváðu samstarfsráðherrarnir að framlengja áætlunina um þrjú ár til viðbótar þar eð enn væri þörf á að þróa þekkingu og aðferðir sem stuðluðu að aðlögun nýrra íbúa á Norðurlöndum.

### 3. Tillaga

Tillögunni er ætlað að efla miðlun reynslu og þekkingar á aðlögun flóttafólks og innflytjenda á Norðurlöndum. Áætlun tímabilsins 2022-2024 byggir áfram á meginþáttum undanfarinna tveggja gildistímabila. Þeir eru: Óformlegir ráðherrafundir, norræn þekkingarmiðlun, stuðningur við norræn samstarfsnet og sjóður þar sem hægt er að sækja um styrki til þróunar á nýrri þekkingu og aðferðum við aðlögun flóttafólks og innflytjenda.

Aðlögunaráætlunin tengist á þessu gildistímabili fyrst og fremst markmiðum sem varða stefnumarkandi áherslu á samkeppnisfær og félagslega sjálfbær Norðurlönd. Á tímabilinu 2022-2024 verður því lögð aukin áhersla á menntun og vinnumarkað eins og fram kemur í markmiðum áætlunarinnar.

### 4. Mat á áhrifum á börn og ungmenni, jafnrétti og sjálfbæra þróun

Heildarstefna Norrænu ráðherranefndarinnar er samofin markmiðum og aðgerðum áætlunarinnar. Áætlunin er því jákvætt framlag til þessara sviða.



## **5. Samstarf/skipulag**

Norrænt samstarf um aðlögun flóttafólks og innflytjenda er óformlegt og fer fram á vegum samstarfsráðherranna. Samstarfsráðherrarnir samþykkja samstarfsáætlunina, ákveða árlegar fjárveitingar og skiptingu þeirra og samþykkja markmið í áætlunum og fjárhagsáætlun hvers árs. Skrifstofa Norrænu ráðherranefndarinnar ber almenna ábyrgð á því að settum markmiðum samstarfsáætlunarinnar sé náð og að áformaður árangur náist. Samráðshópur tengist áætluninni en hann skipa fulltrúar norrænna ráðuneyta með ábyrgð á aðlögunarmálum. Samráðshópurinn leggur fram hugmyndir að markmiðum, stefnum, aðgerðum og málaflokkum áætlunarinnar og tryggir að starfsemi áætlunarinnar sé í samræmi við miðlæg markmið og pólitískar áherslur í aðgerðum ríkisstjórna og stjórnvalda landanna á þessu sviði.

## **6. Fjárhags- og mannauðsáhrif fjárhagsáætlunar**

Ráðstöfunarfé áætlunarinnar nemur um 8 milljónum DKK á ári.

# SKABELON FOR SAMARBEJDSPROGRAM

## Áætlun: Norrænt samstarf um aðlögn flóttafólks og innflytjenda

### Skipulag:

1. Formáli
2. Inntak samstarfsins (tengist stefnmarkandi áherslun og tólf markmiðum Framtíðarsýnar okkar fyrir 2030)
3. Samstarf við alþjóðlega aðila
4. Skipulag samstarfsins, þar með talið samstarf við borgaralegt samfélag/atvinnulíf, þverlæg sjónarhorn, stofnanir (þar á meðal stefnmarkandi starfsþmboð)

### 1. Formáli

Norðurlöndin tók á móti auknum fjölda flóttafólks á árunum 2015/2016. Þar af leiðandi hóf löndin samstarf um aðlögn flóttafólks og innflytjenda með áherslun á þekkingarmiðun. Sú áætlun fyrir tímabilið 2022-2024 sem hér liggur fyrir byggir á sex ára reynslu Norðurlandanna af aðlögn flóttafólks og innflytjenda, þar sem við höfum lært að norræna velferðarríkið setur sameiginlega ramma um aðlögn flóttafólks og innflytjenda, en að aðlögnarstefna og -aðgerðir landanna eru með ýmsum hætti og árangrinn eftir því. Þetta myndar sterkan grunn að því að þjóðir Norðurlanda geti lært hver af annarri og kveikt hægmyndir að þróun nýrra aðferða og stefnmótunar með það fyrir augum að aðlögnin verði árangrursríkari en ella. Því eru miklar líkur á að samstarfið feli í sér norræna nytsemi.

Við munum halda áfram að byggja á þeim árangri sem náðst hefur þar sem við höfum öðlast nýja þekkingu á því sem skilar árangri, halda áfram að fjármagna norræn verkefni með áherslun á þróun aðferða, halda áfram samstarfsnetum höfðborganna og stjórnvalda og miðla þekkingu gegnum upplýsingamiðstöðina og ráðstefnum. Það er nýmæli nú að nefnd sérfræðinga í fólksflutningum hefur verið sett á fót með skýrri skilgreiningu á markhópnun, en hún getur aðgað norrænt samstarf með fleiri sjónarhornum á hvernig hægt er að skapa vel heppnaða aðlögn nýrra íbúa á Norðurlöndum.

Í samstarfi undanfarinna sex ára hefur komið æ betur í ljós að aðlögn flóttafólks og innflytjenda á vinnmarkaði er ein helsta samfélagsáskorun okkar tíma. Sameiginlegt viðfangsefni Norðurlanda er einkum að stöðla að atvinnþátttöku kvenna af erlendum þppruna eins og norrænir sérfræðingar, stjórnvöld og aðilar borgarlegs samfélags sem komið hafa að áætlunum undanfarinna ára hafa bent á. Norrænt samstarf um aðlögnarmál mun því beinast að vinnmarkaði og félagslegri samheldni.

Öll starfsemi innan vébanda Norræn ráðherranefndarinnar byggir á Framtíðarsýn okkar fyrir 2030. Í tilefni nýrrar norrænnar áætlunar um aðlögn flóttafólks og innflytjenda 2022-2024 hyggjumst við tengja samstarfið nánar stefnmarkandi áherslun Framtíðarsýnar okkar fyrir 2020 og markmiðum hennar sem varða sérstaklega aðlögnarmál á Norðurlöndum í dag.



Stigskipting stjórnáarskjálanna er sem hér segir:

1. Framtíðarsýn okkar fyrir 2030
2. Þrjú stefnámáarkandi áherslúsvið og tólf framtíðarmarkmið sem tilgreind eru í framkvæmdaáætlún áráanna 2021-2024
3. Þverlæg sjónarhorn: Málefni barna og úngs fólks, jafnrétti og sjálfbærni.
4. Áætlún



12 framtíðarmarkmið



## 12 visionsmål



## 2. Inngangsröð

Þann 19. apríl 2016 samþykktu norrænir samstarfsráðherrarnir að innleiða norræna samstarfsáætlun til þriggja ára (2016-2018) um aðlögun flóttafólks og innflytjenda vegna þess fjölda flóttafólks sem kom til Norðurlanda 2015. Samstarfsráðherrarnir, MR-SAM, samþykktu árið 2018 að vinna áfram samkvæmt áætluninni í þrjú ár, til ársloka 2021. Árið 2020 var ákveðið að framlengja áætlunina um þrjú ár til viðbótar þar eð enn væri þörf á að þróa þekkingu og aðgerðir sem stöðluðu að aðlögun nýrra íbúa á Norðurlöndum. Ráðstöfnunarfé áætlunarinnar nemur 8 milljónum DKK á ári. Sú áætlun sem hér liggur fyrir gildir fyrir tímabilið 2022-2024.

### Áherslur 2022-2024

Aðlögunarmál er umfangsmikill málaflokkur og varðar meðal annars eftirfarandi samstarfssvið: Félags- og heilbrigðismál, jafnréttismál, málefni barna og ungs fólks, menntamál og vinnumál. Þá er tækifæri til að ná til breiðs hóps vegna þess að aðlögunarmál er vítt svið sem varðar marga markhópa, þar á meðal ráðuneyti, yfirvöld, rannsóknastofnanir, sveitarfélög og borgarasamfélög. Fyrir vikið er um að ræða mikið þekkingar- og starfssvið sem á erindi á öllum Norðurlöndum. Í mati á aðgerðum undanfarinna ára sem gert var 2020/2021 er bent á að skerpa þær á áherslum áætlunarinnar og markhópum hennar. Á þann hátt verði best hægt að vinna það viðamikla verk sem bíður á sviði aðlögunar á Norðurlöndum en einnig að



tryggja mikilvægi áætlunarinnar hjá völdum markhópum. Á gildistíma áætlunarinnar 2022–2024 verður megináhersla lögð á viðfangsefni og lausnir tengdar **menntun og vinnumarkaði**.

### *Framtíðarsýn okkar fyrir 2030*

Í framtíðarsýn Norræna ráðherranefndarinnar stendur: „Starfið á vettvangi Norræna ráðherranefndarinnar á að styðja hinar stefnumarkandi áherslur og þar með einnig framtíðarsýnina og markmið hennar. Allar ráðherranefndir og stofnanir eiga að stöðla að þessu með beinum aðgerðum og tryggja í sameiningu að framtíðarsýnin rætist.“

Aðlögnaráætlunin tengist fyrst og fremst markmiðum stefnumarkandi áherslu á **samkeppnisfær og félagslega sjálfbær** Norðurlönd. Til þess að umræddar áherslur verði að veruleika er þörf á nægum vinnuafli sem býr yfir rétttri færni til að mæta þörfum vinnumarkaðarins. Hátt hlutfall íbúa þarf að vera í öruggri vinnu og geta framfleytt sér. Þá er mikilvægt að flóttafólk og innflytjendur verði virkir samfélagsþegnar og er það gert með áherslu á inngilding, jafnrétti og banni við mismunum en á þann hátt er hægt að efla norræna samheldni. Í fyrstu stöðuskýrslu Framtíðarsýnar okkar fyrir 2030 er bent á að vísir um aðlögn erlendra ríkisborgara utan ESB á vinnumarkaði sé einn þeirra fáa sem sýna í senn neikvæða stöð og neikvæða þróun. Á gildistíma áætlunarinnar 2022-2024 verður sú megináhersla sem lögð er á vinnu- markað og menntun nýtt sem lyftistöng fyrir menningarlega og kerfislæga aðlögn og inngilding og með því stöðlað í senn að samkeppnisfærum og félagslega sjálfbærum Norðurlöndum.

### *Norræn þekkingarmiðlun*

Norðurlöndin eru um margt svipuð en á sviði aðlögnar er talsverður munur milli landanna á stefnu, aðferðum og áhrifum þeirra. Tölverðar líkurnar eru á því að norræn nytsemi felist í að skiptast á þekkingu um aðlögn flóttafólks og innflytjenda. Á fyrri gildistímabilum (2016-2018 og 2019-2021) voru stofnuð formleg og óformleg samstarfsnet. Þátttakendur í þeim óska eftir því að Norðurlöndin haldi áfram að skiptast á reynslu þar sem það geti læri hvert af öðrum það sem hefur reynst vel og hitt sem ekki hefur tekist sem skyldi. Því er greinilega mikil þörf á að halda áfram miðlun þekkingar og reynslu, og mikilvægt er að **ráðuneyti** ræði saman um reynslu sína af stefnumótun, aðferðum og aðgerðum á þessu sviði, einnig **sveitarfélög** og **aðilar borgaralegs samfélags** sem standa nærri markhópnum um aðferðir, verkfæri og *bestu starfsvenjur* sem nýta má í nýjum samhengi og taka í notkun hratt. Í aðlögnaráætluninni er mikil áhersla lögð á að beita nýjustu rannsóknum í samstarfi við stofnanir sem skapa nýja þekkingu, standa fyrir ráðstefnum og námsstefnum þar sem þekkingu er miðlað, en einnig með aðlögnarsjóðnum sem styður verkefni sem eiga þátt í að þróa og prófa nýjar aðferðir á sviði aðlögnar.

*Samstarf við Norrænu velferðarmiðstöðina, Norrænu rannsóknastofnunina í skipulags- og byggðamálum (Nordregio), Norræna rannsóknaráðið (NordForsk) og samstarfsvið vinnumála*

**Norræna velferðarmiðstöðin** er eigandi umplýsingamiðstöðvarinnar Clearingcentralen en það er verkefni um umplýsingamiðlun sem rekið er í samvinnu við Nordregio. Megináhersla verkefnisins er inngilding flóttafólks og innflytjenda á vinnumarkaði. Auk þess er árlega valið eitt málefna svið samkvæmt ákvörðun stýrihópsins. Í kjölfar hvers málefna sviðs sem tekið er fyrir verður til samantekt á norrænni þekkingu, dæmi sem læra má af og starfsemi á sviði þekkingarmiðlunar. Norræn tengslanet eru grunnur verkefnisins. Tveir



sérfræðingahópar taka þátt í próðn verkefnisins og nokkrar sértæk tengslanet leggja til þekkingu á mismunandi sviðum. Verkefnið miðar að því að auka miðlun þekkingar milli norrænna ráðneyta og yfirvalda en í markhópunum eru einnig sveitarfélög og borgaraleg samfélög. Upplýsingamiðstöðin miðlar þekkingu frá öðrum aðilum, þar á meðal öðrum norrænum stofnunum á vegum Norrænna ráðherra-nefndarinnar. Afrakstur verkefnisins er að finna á vefnum [www.integrationnorden.org](http://www.integrationnorden.org).

Framlag Nordregio til upplýsingamiðstöðvarinnar eru rannsóknir og þekkingarsöfnun auk stefnumarkandi samskipta. Nordregio virkir rannsóknarnet en einnig staðbúndin og svæðisbúndin samstarfsnet. Nordregio leggur til gögn og greiningar og metur aðlögnaraðgerðir landanna með áherslu á miðlun þekkingar í þágú stefnumótunum. Nordregio sér upplýsingamiðstöðinni jafnt og þétt fyrir nýjum og þppfærðum tölum og kortum sem sýna á einfaldan og myndrænan hátt málaflokka eins og aðskilnað, vinnmarkað, fólksflutninga og lýðfræði. Rannsóknir og tölfræði Nordregio sýna hvaða áskoranir og tækifæri fólksflutningar hafa í för með sér fyrir nærsamfélög, sveitarfélög og landshluta. Á þann hátt stöðlar Nordregio að því að upplýsingamiðstöðin geti kynnt rannsóknir sem skipta máli fyrir stefnumótun og stöðlað að þróun aðferða til að styrkja félagslega aðlögn.

NordForsk hefur komið á fót rannsóknaráætlinum fólksflutninga og aðlögn. Á tímabilinu 2018–2024 eru fjármögnuð sjö rannsóknarverkefni sem varða lykilkætti aðlögnar, svo sem skóla og nám, félagsleg tengslanet og aðgang að velferðarþjónustum eins og fram kemur á eftirfarandi tenglum á verkefnin.

- [Relational wellbeing in the lives of refugee young people in Finland, Norway and Scotland | 2020 - 2024](#)
- [Making it Home: An Aesthetic Methodological Contribution to the Study of Migrant Home-Making and Politics of Integration \(MaHoMe\) | 2020 - 2023](#)
- [Structural, cultural and social integration among youth: A multidimensional comparative project | 2020 - 2023](#)
- [Migrants and solidarities: Negotiating deservingness in welfare micropublics | 2020 - 2023](#)
- [Life at the Frontier: The Impact of Social Frontiers on the Social Mobility and Integration of Migrants | 2020 - 2023](#)
- [Teaching that Matters for Migrant Students: Understanding Levers of Integration in Scotland, Finland and Sweden | 2020 - 2022](#)
- [Effects of Externalisation: EU Migration Management in Africa and the Middle East | 2020 - 2024](#)

Niðurstöðir rannsóknarverkefnanna verða ekki kynntar fyrr en í lok verkefnistímans en rannsakendur í verkefnunum geta tekið þátt í ráðstefnum og pallborði sérfræðinga á tímabilinu.

### Samstarfssvið vinnumála:

Þörf er á samstarfi milli ráðgerðar samstarfsáætlnar í vinnumálum 2022-2024 og aðlögnar-áætlnarinnar til þess að aðgerðir á sviði vinnmála og aðlögnar flóttafólks og innflytjenda myndi heild. Þetta á meðal annars við um:

- Að auka atvinnuþátttök viðkvæmra hópa (verkefni sem tengist framtíðarsýninni þar sem flóttafólk og innflytjendur eru sérmarkhópur).
- Að skapa stöðgleika á norrænum vinnmörkuðum eftir COVID-19 kreppuna og búa þá undir kreppur í framtíðinni (verkefni sem tengist framtíðarsýninni þar sem vakin er athygli á fólki af erlendum þppurina sem sérstökum hópi í kreppunni).
- Að tryggja öruggar aðstæður á vinnmarkaði meðal annars með því að beina sjónum að brotastarfsemi á vinnmarkaði og félagslegu undirboði.



## 2.1 Stefnumarkandi áherslur og 12 framtíðarmarkmið

Í eftirfarandi kafla er greint frá því hvernig samstarfssviðið stöðlar að því á gildistíma áætlunarinnar að framfylgja hinum 12 framtíðarmarkmiðin í framhaldi af þremur stefnumótandi áherslum sem undirstrikaðar eru framkvæmdaáætlun framtíðarsýnarinnar fyrir árin 2021-2024. Umfjöllunin tengist því framlagi sviðsins til hinna 12 framtíðarmarkmiða.

### a. Samkeppnishæf Norðurlönd

Hér er greint frá því hvernig sviðið framfylgir stefnumarkandi áherslu á „Samkeppnishæf Norðurlönd: Saman ætluð við að efla grænan hagvöxt á Norðurlöndum, byggðan á þekkingu, nýsköpun, hreyfanleika og stafrænni samþættingu“.

Markmið 7: Þróa færni og öflugga vinnumarkaði sem standast kröfur grænna vaskipta og stafrænnar þróunar og styðja við frjálsa för á Norðurlöndum.

Aðlögnaráætlunin rennir stöðum undir að til staðar sé þekking á því hvaða menntunaraðgerðir hafi mest áhrif á tengsl flóttafólks og innflytjenda við vinnumarkaðinn með eftirfarandi undir-  
markmiðum.

- Norrænt samstarf á að stöðla að því að flóttafólk og innflytjendur geti nýtt færni sína og möguleika, til dæmis með almennri menntun og símenntun. Þetta er gert með því að þróa lausnir á viðfangsefnum á vinnumarkaði framtíðar þar sem tryggja þarf að flóttafólk og innflytjendur búi yfir nægilegu stafrænu læsi og tængumálakunnáttu til að spjara sig á vinnu-  
markaði.

Markmiðin verði m.a. náð með áframhaldandi samstarfsneti stjórnvalda með áherslu á tængumálakennslu og stafræna færni, framkvæmd útboða með áherslu á formlegt og óformlegt tængumálanám árið 2022, ásamt samhæfingu milli samstarfssviða menntamála og vinnumála.

### b. Samfélagslega sjálfbær Norðurlönd

Hér er greint frá því hvernig samstarfssviðið framfylgir markmiðum stefnumarkandi áherslu á „Félagslega sjálfbær Norðurlönd: Saman ætluð við að efla samfellt svæði án aðgreiningar þar sem jafnrétti ríkir og sem byggist á sameiginlegum gildum og enn öflugri menningarsamskiptum og velferð.“





Markmið 12: Viðhalda trausti og samheldni á Norðurlöndum, sameiginlegum gildum og norrænum samfélagi með áherslu á menningu, lýðræði, jafnrétti, inngilding, jafnræði og tjáningarfrelsi.

Aðlögnaráætlunin rennir stöðum undir þróun verkefna og nýrrar þekkingar sem eflir þátttöku flóttafólks og innflytjenda á opinberum vettvangi með eftirfarandi undirmarkmiðum:

- Norrænt samstarf skal stöðla að því að flóttafólk og innflytjendur taki virkan þátt í samfélaginu, þar með talið í þróttum og félagslífi. Þetta verði gert með framlögum til þekkingar og verkefna sem beinast að því að efla samskipti, traust og bann við mismunum meðal einstaklinga en einnig kerfislægt.
- Norrænt samstarf á að stöðla að því að minni mörkur verði á atvinnuþátttöku karla og kvenna, meðal annars með því að efla meðvitund um þætti sem hindra einkum þátttöku kvenna<sup>1</sup>.

Markmiðunum verði m.a. náð með stöðningi við rannsakendur, hið borgaralega samfélag og stofnanir sem þróa og prófa nýjar aðferðir með fé úr aðlögnarsjóðum, með framhaldi samstarfsnets höfðborganna sem stofnað var 2020 og söfnun og miðlun upplýsingamiðstöðvarinnar á rannsókn og dæmum sem læra má af.

### c. Samstarf við alþjóðlega aðila

Norræn samstarfsáætlun um aðlögn flóttafólks og innflytjenda snýr fyrst og fremst að þróun þekkingar. Þess vegna er einkum unnið með alþjóðlegum aðilum eins og Evrópusambandinu, Flóttamannastofnun Sameinuðum þjóðanna (UNHCR) og Efnahags- og framfarastofnun Evrópu (OECD) um aðgerðir þar sem kynnt er ný þekking og aðgerðir. Ýmis tilefni verða til að bjóða fulltrúum til dæmis Evrópusambandsins, OECD og Alþjóðavinnuámalastofnunarinnar (ILO) á fundi, ráðstefnum o.fl. þar sem norræn aðlögnarmál eru skoðuð frá ýmsum hliðum og þau sett í samhengi.

### d. Skipulag samstarfsins

Í þessum kafla er greint frá lykilverkefnum, þar á meðal áætlunum og verkefnum sem nauðsynleg eru til að framkvæma/innleiða áætlunina. Um hlutverk stofnana sjá 5.4.

Þar eru veitt svör við:

- Með hverjum
- Fyrir hvern

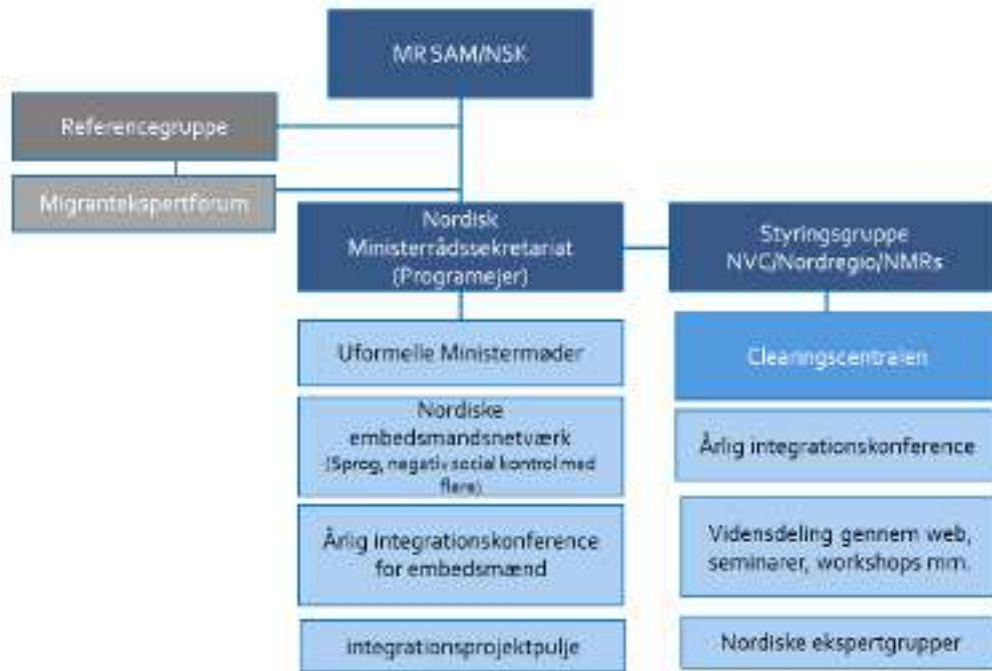
<sup>1</sup> Vísað er til norrænnar skýrslu (2021) sem kortleggur neikvæða hvata og beinar hindranir í þeim tilgangi að kortleggja hindranir á þátttöku kvenna <https://nordicwelfare.org/integration-norden/fakta/kvinnor-som-inte-deltar-i-integrationsprogram/>



- Með hvaða verkfærum
- Með hvaða aðlindum

#### 4.1 Skipulag áætlunarinnar

##### Stýriaðilar og starfsemi áætlunarinnar



##### Hlutverk og starfsumboð:

Samstarfsráðherrarnir (MR-SAM)/Norræna samstarfsnefndin (NSK):

- Samþykkja samstarfsáætlun.
- Taka ákvörðun um fjárhagsáætlun og skipting fjárveitinga á ári hverju, samþykkja markmið áætlana og fjárveitingar á árinu.

##### Skrifstofa Norrænna ráðherranefndarinnar:

- Ber almenna ábyrgð á því að settum markmiðum samstarfsáætlunarinnar sé náð og að áformaðar árangrir náist.
- Tryggir að áætlunin framfylgi Framtíðarsýn okkar fyrir 2030, framkvæmdaáætlunum og þverlægum áætlunum.
- Gefur skýrslur til MR-SAM/NSK um framgang markmiða fyrir aðlögnaráætlunina í heild.



- Samhæfir í samráði við ráðgjafarhópinn heildaráherslur og málefnalegar áherslur aðlögunar-áætlunarinnar, heldur árlega ráðstefnu embættismanna og ráðherrafrænda.
- Hefur fræm kvæði að nýjum verkefnum á sviði aðlögunar í samræmi við framgang markmiða í fjárhagsáætlun og áætlunum, svo og kynningu mála.
- Hefur fræm kvæði að samstarfi tengslanets stjórnvalda í löndunum. Tekur þátt í flöndum samstarfsneta embættismanna (samstarfsnet um neikvætt félagslegt taðmhald, samstarfsnet um tængumál, samstarfsnet höfðborgasvæða, samstarfsnet um málefni barna og þings fólks).
- Tryggir samhæfingu á sviði aðlögunar milli samstarfssviða Norrænna ráðherranefndarinnar.
- Stofnar óformlega úthlutanarnefnd aðlögunarsjóðsins og samhæfir störf hennar.
- Tekur þátt í innlendum, norrænum og alþjóðlegum málstofum og ráðstefnum í þeim tilgangi að fylgjast með þróun þekkingar og pólitískum aðgerðum innan og utan Norðurlanda.

#### Ráðgjafarhópur samstarfsáætlunarinnar:

- Leggur fram tillögur um markmið, stefnu, starfsemi og málefnasvið áætlunarinnar.
- Undirbýr ráðherrafrænda og aðra pólitíska frænda í tengslum við áætlunina.
- Tryggir að starfsemi áætlunarinnar samræmist miðlægum markmiðum, pólitískum áherslum og málefnasviðum í aðgerðum ríkisstjórna og stjórnvalda landanna á þessu sviði.
- Frændar 1-2 sinnum á ári og oftast eftir þörfum.

#### Sérfræðinganefnd um fólksflutninga:

- Stöðlar að vel rökstuddum og fjölbreyttum þekkingargrunni fyrir norrænt samstarf um aðlögunarmál.
- Stöðlar að því að Norræna ráðherranefndin fái betra tækifæri til að samþætta sjónarmið markhópsins í samstarfsáætlunina.
- Frændar með ráðgjafarhópnum á þriggja mánaða fresti og með skrifstofu Norrænna ráðherranefndarinnar eftir þörfum.

#### Stýrihópur um starf upplýsingamiðstöðvarinnar:

- Stýrihópurinn annast verkefnisstjórn innan stefnumarkandi skipulags- og fjárhagsramma sem ákveðinn er í fjárveitingarbréfi Norrænna ráðherranefndarinnar. Stýrihópurinn skipa yfirmaður þekkingar- og velferðardeildar á skrifstofu Norrænna ráðherranefndarinnar, forstöðumaður Norrænna velferðarmiðstöðvarinnar og forstöðumaður Nordregio. Sá ráðgjafi á skrifstofu Norrænna ráðherranefndarinnar sem hefur umsjón með áætluninni og verkefnastjóri upplýsingamiðstöðvarinnar sitja einnig frænda stýrihópsins. Hægt er að boða aðra gesti á frændina eftir þörfum.

#### Verkefnisstjóri upplýsingamiðstöðvarinnar:

- Annast daglega stjórn og framkvæmd verkefnisins (upplýsingamiðstöðvarinnar) innan ramma sem fram kemur í fjárveitingarbréfi og í samræmi við umsamda tímaáætlun, fjárhagsáætlun, umfang og gæði sem stýrihópurinn ákveður.

#### Úthlutanarnefnd verkefnasjóðs samstarfsáætlunarinnar:

- Skipuð aðalráðgjöfum á skrifstofu Norrænna ráðherranefndarinnar.
- Afgreiðir árlega umsóknir sem berast sjóðnum út frá ákveðnum skilyrðum og faglegri umræðu og mælir með því hvaða verkefni eigi að hljóta fjárveitingu frá framkvæmdastjóra.



## 4.2 Meðferð þverlægra sjónarhorna

### *Þverlæg sjónarhorn*

Norræna ráðherranefndin hefur ákveðið að leggja áherslu á eftirfarandi þrjú þverlæg sjónarhorn sem skipta máli fyrir framgang Framtíðarsýnar okkar fyrir 2030: Málefni barna og ungs fólks, jafnrétti og sjálfbærni. Þessi sjónarhorn eru ólík í eðli sínu en mynda saman heild sem snertir sjálfbærni, jafnrétti, inngilding, umboð og aðgengi. Saman eru þau forsenda norrænnar áherslu á sjálfbærni án útskúfnar.

Sjónarhornin þrjú ber að samþætta allri starfsemi áætlunarinnar, en þau eru einnig sérstaklega mikilvæg fyrir málefnalegar áherslur aðlögunaráætlunarinnar.

**Börn og ungmenni** með flóttamannabakgrunn eru afar viðkvæm hópur. Frá árinu 2010 hafa tæplega 80.000 fylgdarlaus börn og ungmenni leitað hælis á Norðurlöndum. Rannsóknarverkefnið Coming of Age in Exile (NordForsk) bendir á að börn á flótta séu á eftir í menntun og atvinnuþátttöku í samanbærði við börn sem fædd eru á Norðurlöndum. Aðlögunaráætlunin felur því í sér sjónarhorn barna og ungs fólk þegar það þykir eiga við auk þess sem skipaður hefur verið sérfræðihópur sem fjallar um nýkomin börn, ungmenni og fjölskyldur.

Hagtölur sýna **kynjamun** varðandi aðlögun og virka þátttöku karla og kvenna í menntun og á vinnu- markaði. Ýmsir þættir hafa áhrif á þetta, þar á meðal umönnunarskyldur kvenna á heimilum og skortur á þekkingu á því sem þeim stendur til boða, sjá skýrslu Norrænu ráðherranefndarinnar, Kvinder som ikke deltager i integrationsprogrammer. Með aðlögunaráætluninni er því leitast við að samþætta kynja- sjónarmið í allri starfsemi með tilliti til ólíkra þarfa og skyldna drengja og stúlkna, karla og kvenna.

**Sjálfbærnisjónarhorn** á sérstaklega við í tengslum við félagslegan ójöfnuð. Í aðlögunarmálum birtist þetta í áskorunum eins og aðskilnaði en heimsfaraldurinn hefur varpað ljósi á félagslegt og kerfislægt misrétti sem hefur neikvæð áhrif á aðlögun nýrra íbúa á Norðurlöndum. Einnig er munnur á stefnu Norðurlandanna í aðlögunarmálum og að hve miklu leyti þeim hefur tekist að láta flóttafólk ná fótfestu á vinnu- markaði. Norðurlöndin hafa þróað ýmis konar líkön fyrir tungumálakennslu og færniaðkningu flóttafólks sem hafa þýðing fyrir aðlögun og inngilding fólksins á vinnu- markaði.